

# Il linfoma addominale felino

## IL LINFOMA SPLENICO NEL GATTO

**Fioretti M.**

DVM, Libero Professionista, Milano

### SUMMARY

#### Feline Splenic Lymphoma

The spleen can be also the target of lymphoid infiltration with imaging patterns similar to hepatic lymphoma. This work shows the classic sonographic feature of this pathology and the difference with mastocytosis.

### KEY WORDS

Feline Splenic Lymphoma, Infiltrative Lymphoma, Splenic Mastocytosis, abdominal ultrasonography

Come già accennato, anche la localizzazione splenica del linfoma felino è caratterizzata da lesioni di aspetto nodulare, ipoecogene, non capsulate, del tutto simili a quelle riscontrabili

sul fegato, ovvero da infiltrazione diffusa rilevabile alla sonografia in forma di complessiva iper o ipoecogenicità.

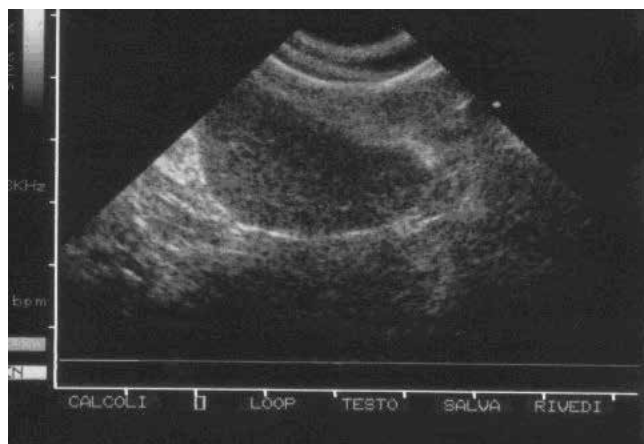
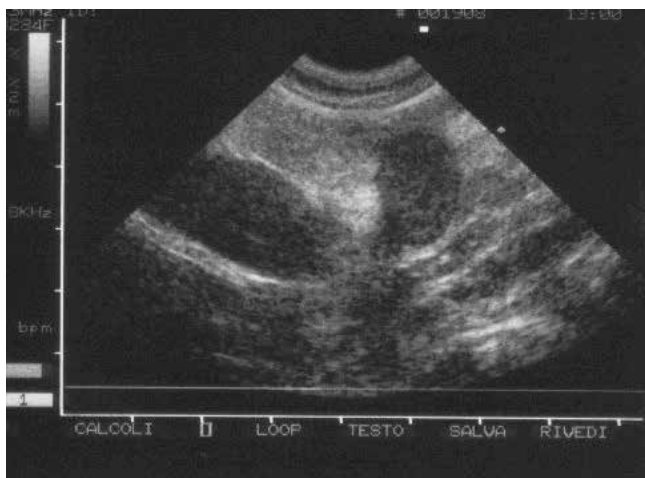


Fig. 1, 1a - Gatto, linfoma splenico aspetti ecografici: la milza presenta lesioni ipoecogene ovalari

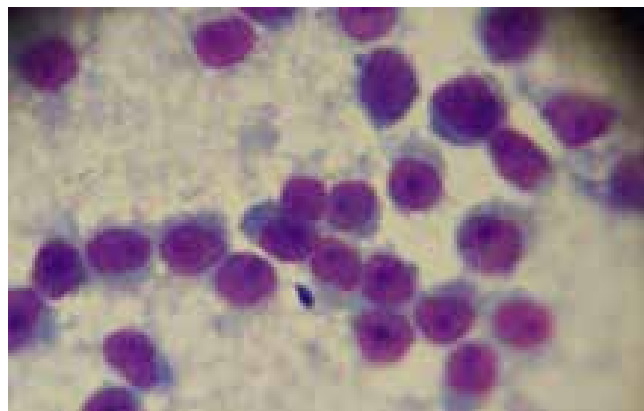
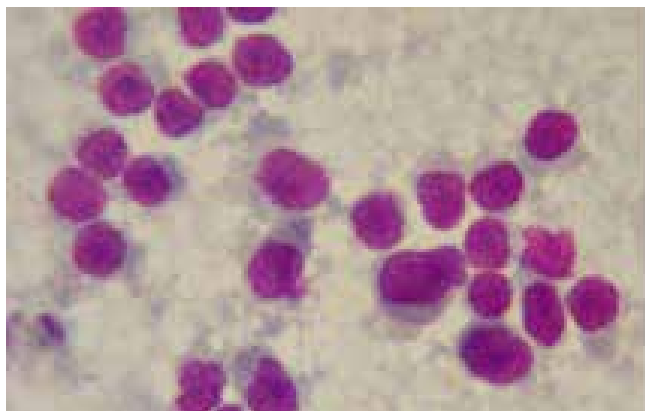


Fig. 1b, 1c - Gatto, linfoma splenico aspetti citologici per agoaspirato

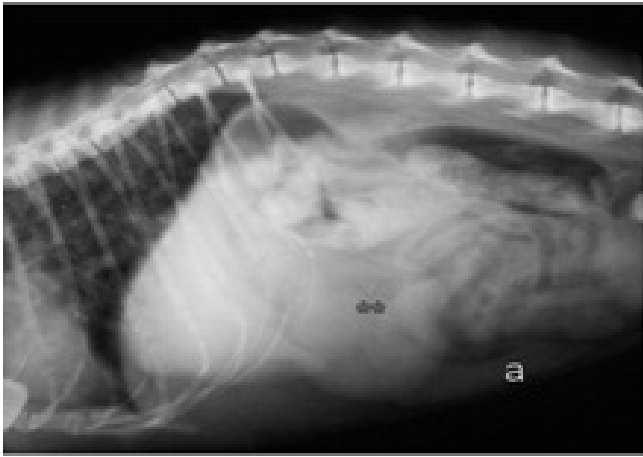


Fig. 2 - Gatto, linfoma nodulare splenico aspetti radiologici: si apprezza una voluminosa formazione (\*\*) a livello della testa della milza (a)

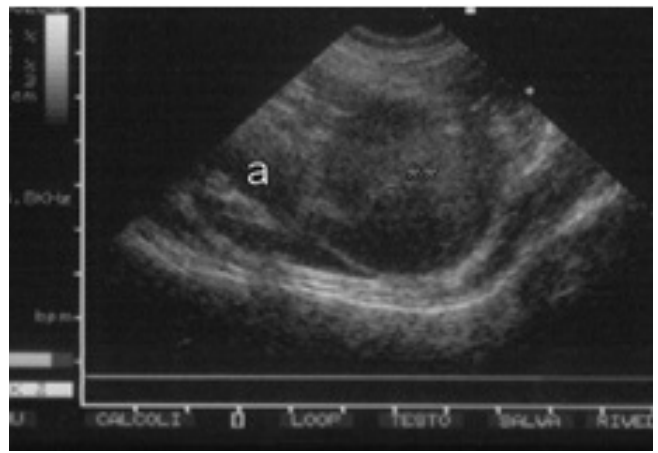


Fig. 2a - Gatto, linfoma nodulare splenico aspetti ecografici: una voluminosa lesione rotondeggiante, ipoecogena (\*\*) occupa la porzione splenica (a) della testa

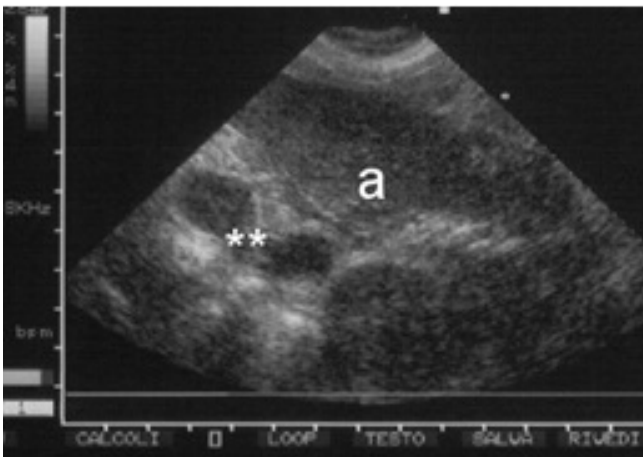
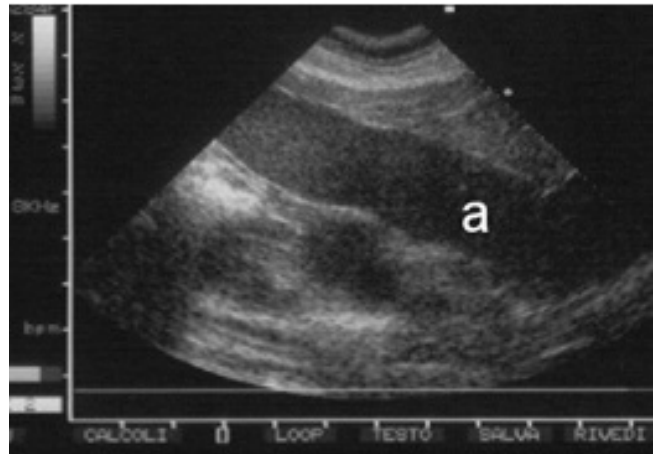
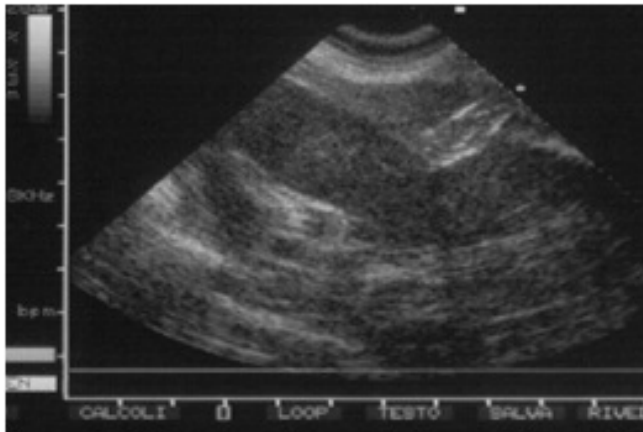


Fig. 3, 3a, 3b - Gatto, linfoma splenico infiltrante aspetti ecografici della splenomegalia simmetrica; la milza (a) appare ingrandita, complessivamente iperecogena, finemente granulosa, esente da lesioni nodulari. \*\* = linfadenopatia



Fig. 3c - Gatto, linfoma splenico infiltrante aspetti anatomo-patologici

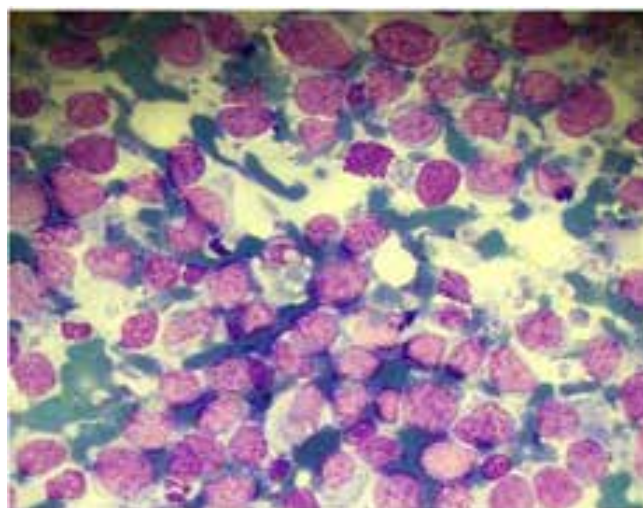


Fig. 3d - Gatto, linfoma splenico infiltrante aspetti citologici

Analogamente a quanto detto per il linfoma epatico, anche la infiltrazione splenica linfomatosa deve essere differenziata da quella mastocitica.



Fig. 4 - Gatto, mastocitosi splenica aspetti anatomo-patologici



Fig. 4a - Gatto, mastocitosi splenica aspetti anatomo-patologici

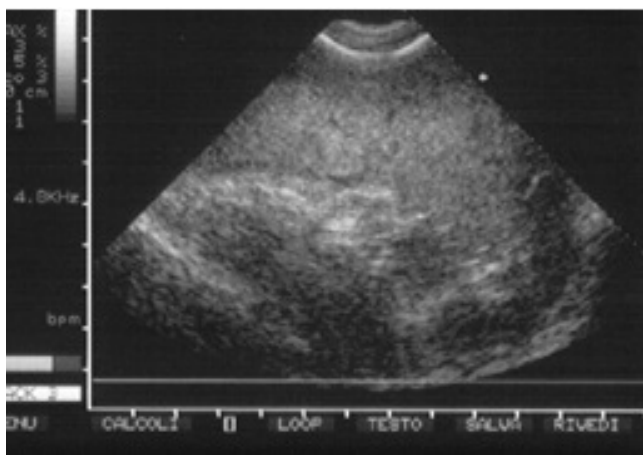


Fig. 4b - Gatto, mastocitosi splenica aspetti ecografici: splenomegalia simmetrica con parenchima diffusamente iperecogeno, compatto

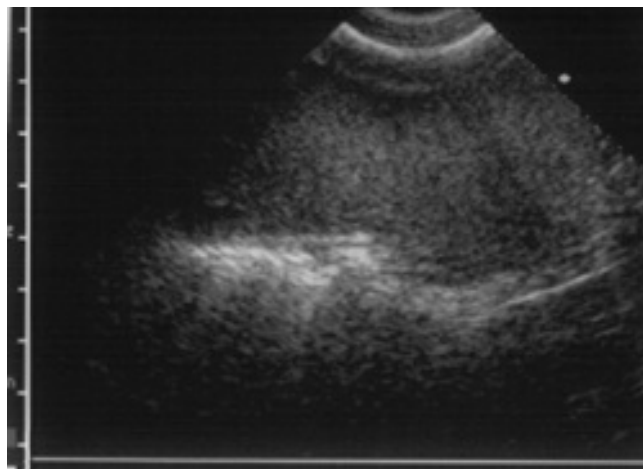
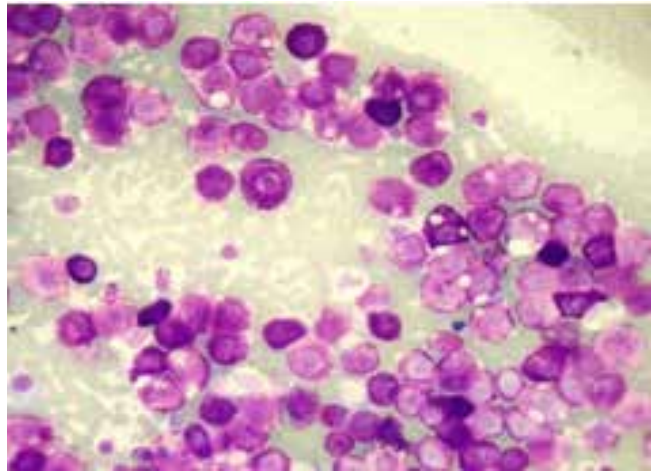


Fig. 4c - Gatto, mastocitosi splenica aspetti ecografici; è presente un pattern micronodulare

In conclusione, la ecografia rappresenta un validissimo supporto diagnostico quando il linfoma epatosplenico del gatto si presenti in forma solida; in caso di forma infiltrante, viceversa, gli aspetti ecografici sono meno specifici e la diagnosi preferisce avvalersi di indagini ematologiche e biotiche al fine di differenziare tali forme da altri processi infiltrativi, infiammatori o da accumulo.

Infine, l'invito a non applicare tout court al cane le considerazioni ecografiche valide per il gatto; in questa specie, infatti, il comportamento ecografico del linfoma-linfosarcoma può essere molto diverso. Ma questa è un'altra storia.



*Fig. 4d - Gatto, mastocitosi splenica aspetti citologici per agoaspirato: denso infiltrato di mastociti ben differenziati che ha sostituito la normale popolazione cellulare linfocitaria splenica*

## TESTI CONSULTATI E CONSIGLIATI

1. Poulsen Nautrup C., Tobias R.: Testo Atlante di Ecografia del cane e del gatto. UTET, C.so Raffaello, 28 -10125 TORINO - 2000.
2. Nyland T.G., Mattoon J.S.: Veterinary Diagnostic Ultrasound. W.B. SAUNDERS COMPANY, Independence Square West, Philadelphia PA 19106 - 1995.
3. Penninck D., d' Anjou M.A.: Atlas of Small Animal Ultrasonography. Blackwell Publishing, 2121 State Avenue, Ames, Iowa 50014, USA - 2008.
4. Faverzani S., Lodi M.: Ecografia clinica del cane e del gatto- Testo Atlante. Poletto Editore, Via Marconi, 25 – 20080 Vermezzo (MI), 2010.
5. Bargellini P., Fanfoni S., Fonti P., Rubini G., Zeyen H.U.: Atlante di Ecografia Addominale del cane e del gatto. Poletto Editore, Via Marconi, 25 – 20080 Vermezzo (MI) - 2006.
6. Miller M.E., Christensen G.C., H.E. Evans H.E.: Anatomy of the dog – W.B. Saunders Company – West Washington Square, Philadelphia, Pa – 1964.
7. Boyd J.S., Paterson C., May A.H.: Anatomia clinica del cane e del gatto – EV S.r.l. Cremona 1994.
8. Marconato L., F. Del Piero: Oncologia clinica dei piccoli animali. Poletto Editore, Via Galvani, 28 – 20083 Gaggiano (MI) – 2005.
9. Cowel R.L., Tyler R.D., Meinkoth J.H.: Citologia diagnostica ed ematologia del cane e del gatto. UTET, C.so Raffaello, 28 – 10125 Torino – 2002.
10. Mannion P.: Diagnostic Ultrasound in Small Animal Practice. Blackwell Science Ltd – 9600 Garsington Road, Oxford UK – 2006.