

# Carcinoma biliare primitivo

## (Sin: colangiocarcinoma, carcinoma dei dotti biliari, cistoadenocarcinoma biliare)

**Dr. Fioretti M.**

*Libero Professionista, Milano*

### SUMMARY

**Biliary Carcinoma (Sin: Cholangiocarcinoma o Bile duct (o tract) cancer (o carcinoma))**

Malignant form of the former item: "the cystadenoma". The differential diagnosis is ultrasonographic by suggestion but only cytological for the confirmation of malignancy. The lesions appear as well circumscribed, regular or irregular, anechoic foci, typically associated with far-enhancement artifact. The cavitory lesions commonly demonstrate multilocular pattern and changes in tissue appearance immediately around the area

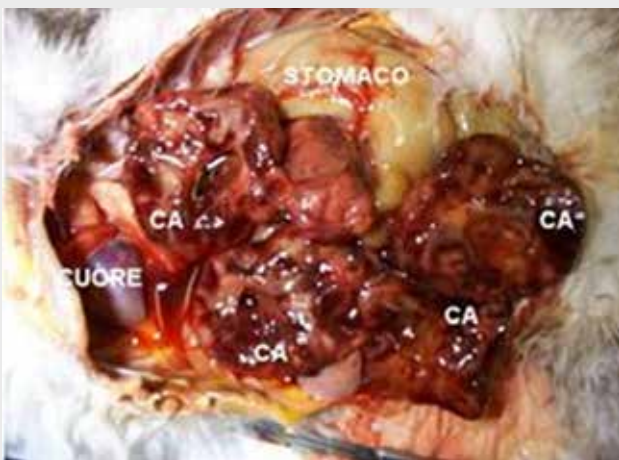
### KEY WORDS

cystadenocarcinoma, hepatic ultrasonography

È il tipo di neoplasia primitiva epatica più comune nel gatto. Si presenta con grandi masse di forma molto irregolare e di volume variabile, caratterizzate da notevole disomogeneità ecogena ma con prevalenza di iperecogenicità e spesso dalla presenza di ampie cavitazioni liquide di forma irregolare. I grandi volumi delle masse neoplastiche, la loro disomogeneità ecogena e la presenza di cavitazioni liquide (queste ultime possono però mancare) sembrano essere i caratteri ecografici distintivi di questa neoplasia epatica, che può interessare ampie porzioni del fegato e quindi

rendere difficoltosa la identificazione della continuità fra tessuto neoplastico e parenchima epatico indenne. Il carcinoma della cistifellea (carcinoma biliare extraepatico) può mostrare una stretta continuità/contiguità con tale organo, ma questa non è sempre di facile identificazione.

L'agoaspirazione di un carcinoma biliare è di solito agevole e fornisce spesso molto materiale solido, liquido o gelatinoso (talora molto emorragico) ricco di cellule dell'epitelio biliare che mostrano più o meno marcati caratteri atipici.



*Fig. 1 - Gatto, carcinoma biliare, aspetti anatomo-patologici: grandi masse, che contengono cavitazioni liquide, caratterizzano questo caso*



*Fig. 2 - Gatto, carcinoma biliare, stesso caso, aspetti radiografici: spesso un versamento addominale rende mal distinguibili le grandi masse carcinomatose*

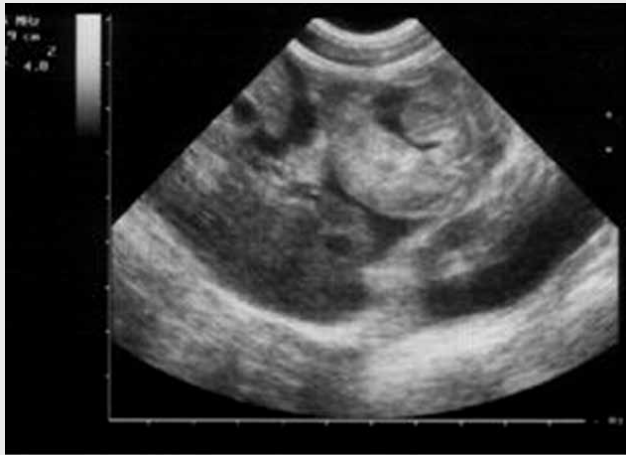


Fig. 3 - Gatto, carcinoma biliare, stesso caso, iperecogenicità e presenza di cavitazioni liquide sono gli aspetti ecografici delle grandi masse carcinomatose diffuse a tutto il fegato



Fig. 4 - Gatto, carcinoma biliare, aspetti ecografici caratteristici: iperecogenicità, disomogeneità e cavitazioni liquide

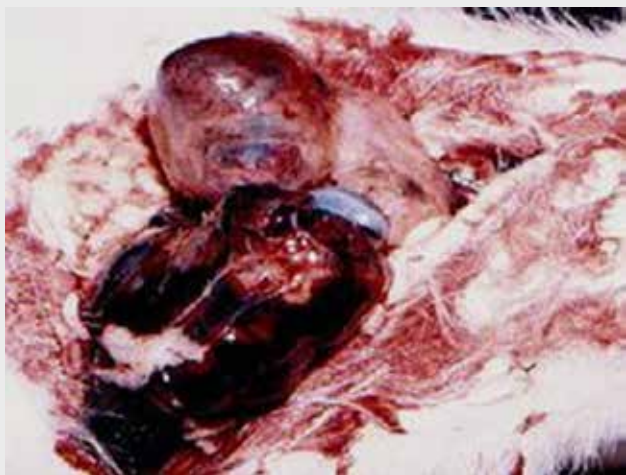
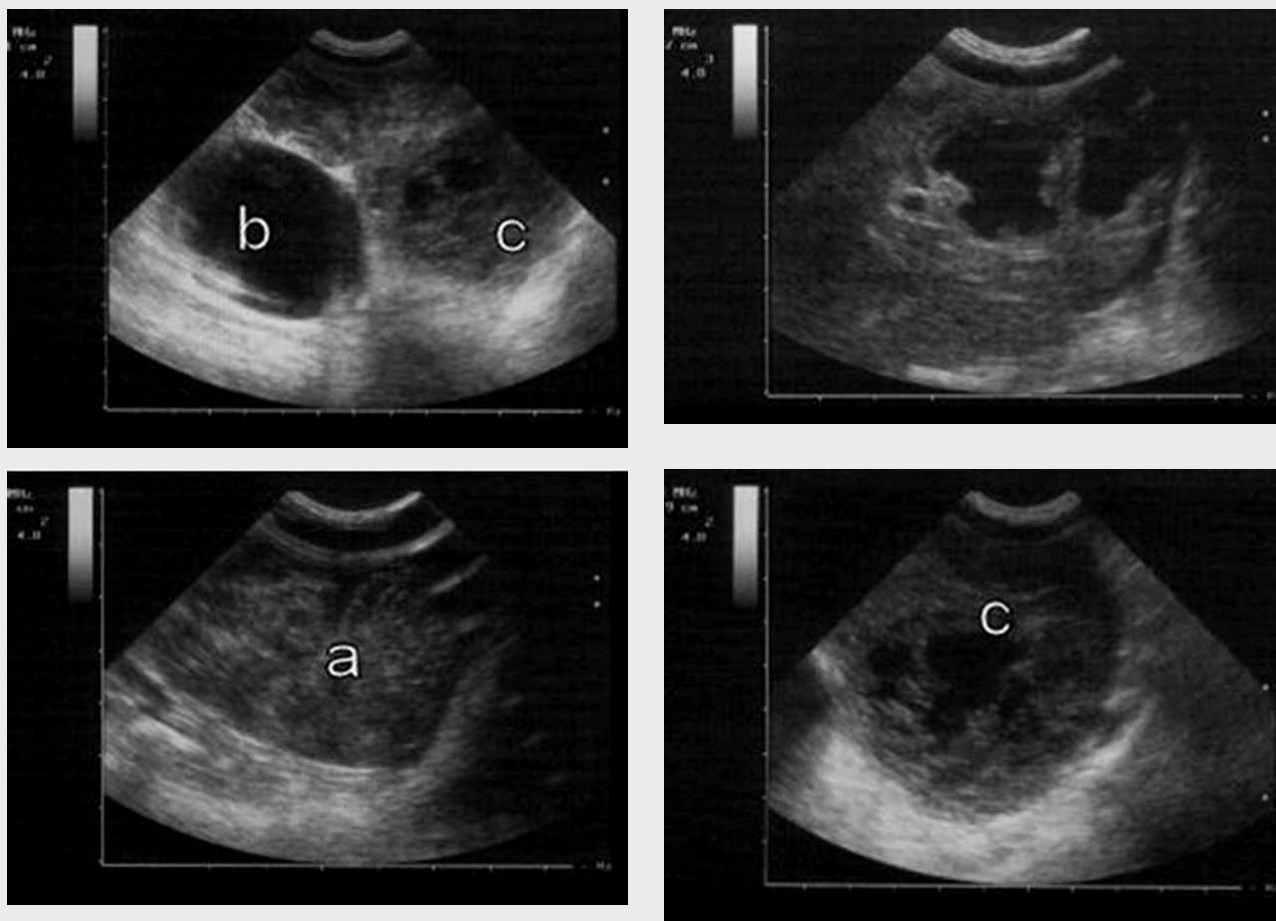
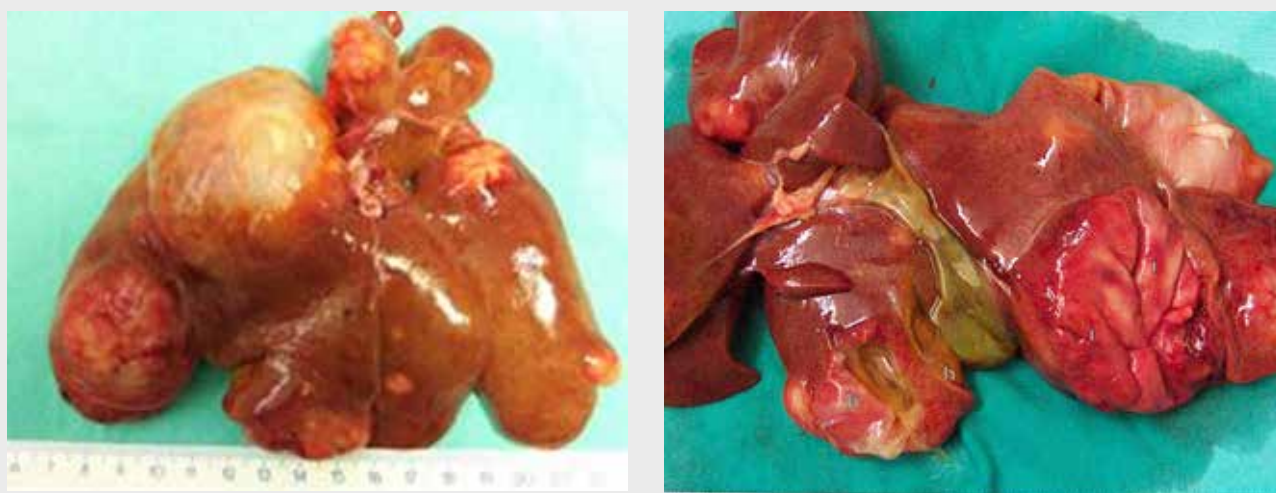


Fig. 5 - Gatto, carcinoma biliare, stesso caso, aspetti anatomopatologici



*Fig. 6 - Gatto, carcinoma biliare, aspetti ecografici: in questo caso sussistono tutti i caratteri ecografici tipici del carcinoma biliare che ha invaso ogni lobo del fegato: sono visibili grandi neoformazioni, alcune solide (a), altre francamente cavitate a contenuto liquido (b), altre a tipo massa complessa (c); le neoformazioni mostrano tendenza alla globosità e sono ben distinte dal parenchima circostante*



*Fig. 7 - Gatto, carcinoma biliare, stesso caso, aspetti anatomo-patologici: si osservi come la sezione di alcune delle masse carcinomatose riveli la presenza di cavità contenenti un liquido giallastro e filante, mentre altre appaiono solide*

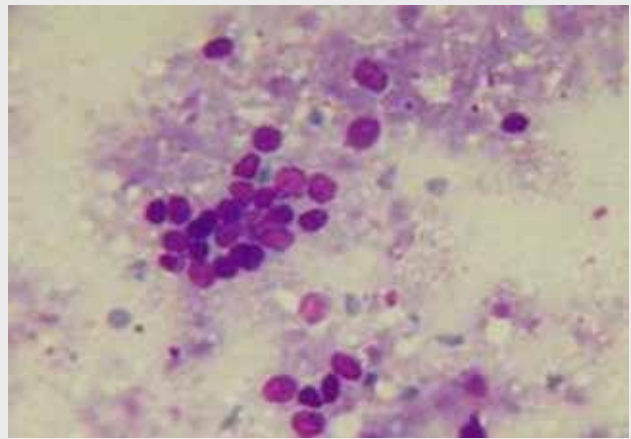
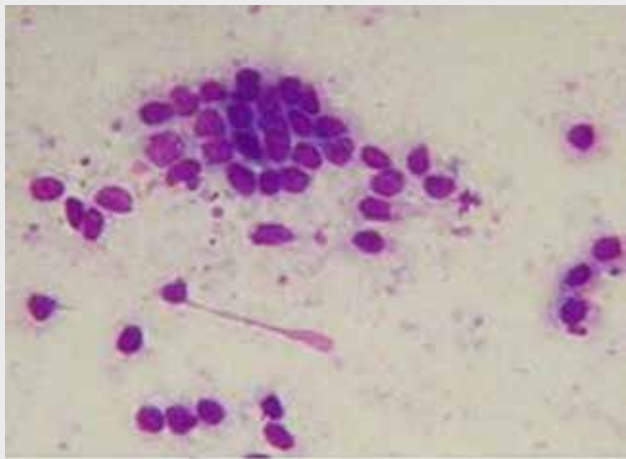


Fig. 8 - Gatto, carcinoma biliare, stesso caso, aspetti citologici per agoaspirazione: si apprezza la presenza di elementi epiteliali liberi o riuniti in piccoli clusters, con scarso citoplasma e nucleo rotondeggiante, con nucleolo nascosto, riferibili a cellule dell'epitelio dei dotti biliari

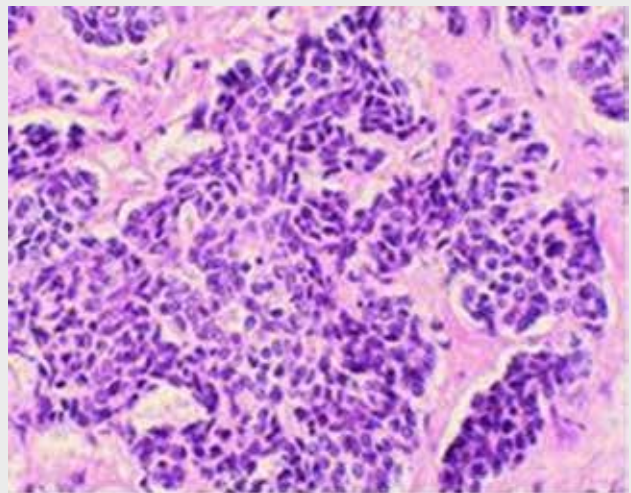
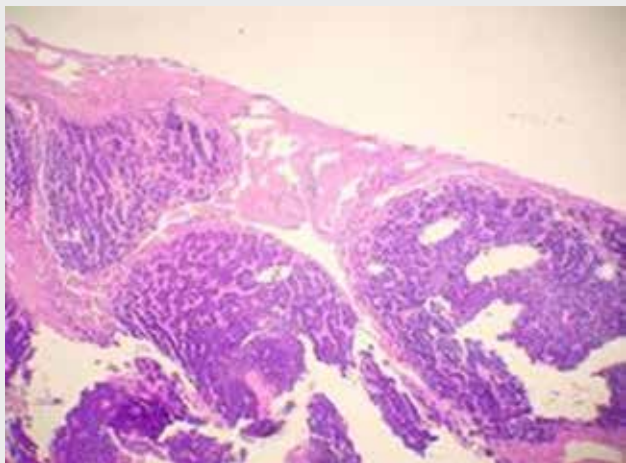


Fig. 9 - Gatto, carcinoma biliare tubulo-papillare, stesso caso, aspetti istopatologici, dovuti alla eccezionale bravura dell'amico Dr. Giorgio Cancedda - Carbonia

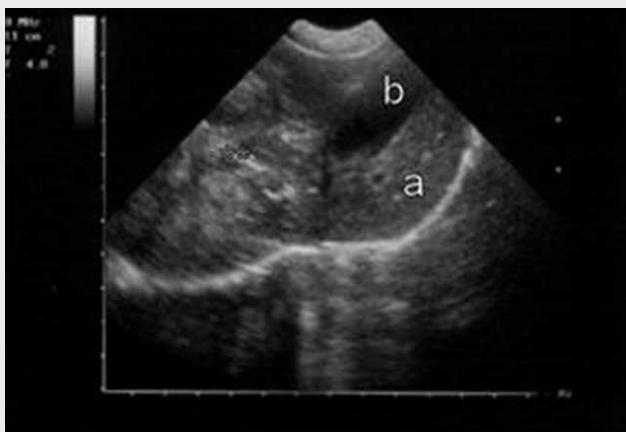


Fig. 10 - Cane, carcinoma biliare, aspetti ecografici: questo è uno dei pochi casi osservati di carcinoma biliare nel cane; si noti la notevole disomogeneità del tessuto neoplastico (\*\*). a = parenchima epatico; b = colecisti

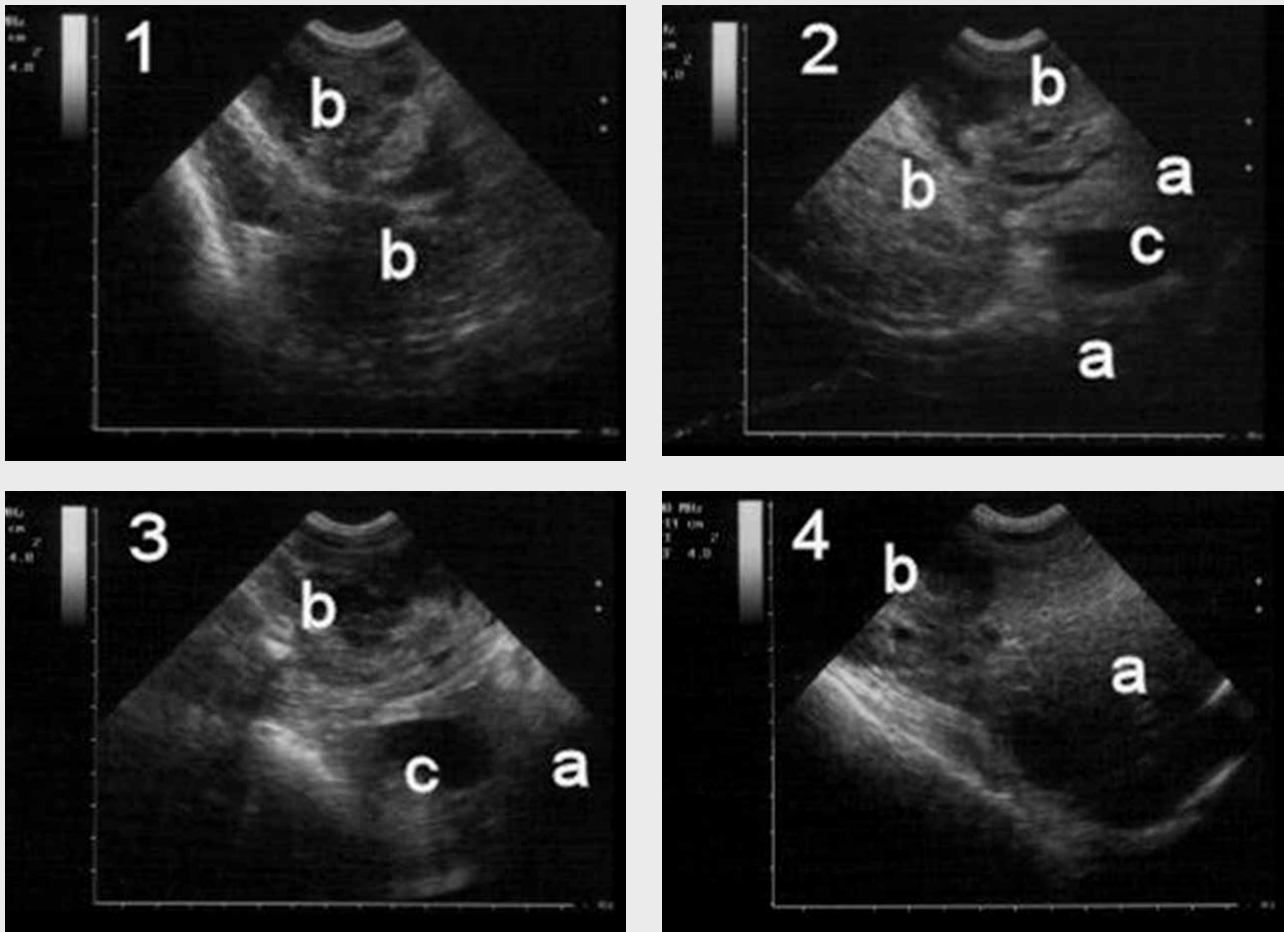


Fig. 11 - Cane, carcinoma biliare, aspetti ecografici: il carattere di prima lettura è la notevole disomogeneità della voluminosa massa (b) che occupa la porzione craniale e media dell'addome (immagine n°1); anche nel carcinoma biliare si può porre il problema della continuità con il parenchima epatico: nella immagine n° 3 sembra di osservare solo contiguità della neoformazione (b) con il fegato sinistro (a), nella immagine n° 2 la continuità è già visibile nelle porzioni prossimali, mentre nella immagine n° 4 è ben dimostrabile. c = colecisti

## TESTI CONSULTATI E CONSIGLIATI

1. Poulsen Nautrup C., Tobias R.: *Testo Atlante di Ecografia del cane e del gatto*. UTET, C.so Raffaello, 28 - 10125 TORINO - 2000.
2. Nyland T.G., Mattoon J.S.: *Veterinary Diagnostic Ultrasound*. W.B. SAUNDERS COMPANY, Independence Square West, Philadelphia PA 19106 - 1995.
3. Penninck D., d' Anjou M.A.: *Atlas of Small Animal Ultrasonography*. Blackwell Publishing, 2121 State Avenue, Ames, Iowa 50014, USA - 2008.
4. Faverzani S., Lodi M.: *Ecografia clinica del cane e del gatto-Testo Atlante*. Poletto Editore, Via Marconi, 25 - 20080 Vermezzo (MI), 2010.
5. Bargellini P., Fanfoni S., Fonti P., Rubini G., Zeyen H.U.: *Atlante di Ecografia Addominale del cane e del gatto*. Poletto Editore, Via Marconi, 25 - 20080 Vermezzo (MI) - 2006.
6. Miller M.E., Christensen G.C., H.E. Evans H.E.: *Anatomy of the dog* - W.B. Saunders Company - West Washington Square, Philadelphia, Pa - 1964.
7. Boyd J.S., Paterson C., May A.H.: *Anatomia clinica del cane e del gatto* - EV S.r.l. Cremona 1994.
8. Marconato L., F. Del Piero: *Oncologia clinica dei piccoli animali*. Poletto Editore, Via Galvani, 28 - 20083 Gaggiano (MI) - 2005.
9. Cowel R.L., Tyler R.D., Meinkoth J.H.: *Citologia diagnostica ed ematologia del cane e del gatto*. UTET, C.so Raffaello, 28 - 10125 Torino - 2002.
10. Mannion P.: *Diagnostic Ultrasound in Small Animal Practice*. Blackwell Science Ltd - 9600 Garsington Road, Oxford UK - 2006.