

# Adenoma biliare primitivo

## Sin: colangioma, colangiadenoma, adenoma cistico biliare, cistoadenoma biliare epatico

**Dott. Fioretti M.**  
Libero Professionista, Milano

### SUMMARY

A relatively frequent ultrasonographic feature in the old cat but that can also be seen in the dog (Penninck, 2008) is biliary cystadenoma. This is an hepatic cystic tumor demonstrating typical multilocular pattern, changes of the tissue around the anechoic cavitation and acoustic enhancement. It must be differentiated from other non tumoral lesions, like hepatic and biliary cysts, hepatic abscesses and hematoma and the malignant form of cystadenoma: the cystadenocarcinoma. But the differentiation is often difficult and sometimes only cytological.

### KEYWORDS

Biliary cystadenoma, hepatic ultrasonography

Si tratta di una neoplasia benigna che origina dall'epitelio biliare ed è più frequente nel gatto anziano. La sua caratteristica anatomica è quella di essere limitata ad un lobo epatico, talvolta interessandolo completamente, e di avere un carattere policistico ben marcato.

La ecografia mostra un grappolo di cisti confluenti, di volume variabile, rotondeggianti, anecoiche o di aspetto finemente corpuscolare, che possono interessare l'intero lobo, e generare rinforzo distale. L'agoaspirazione è di solito agevole e la citologia del liquido sieroso o lievemente torbido mostra esclusivamente cellule epiteliali prive di atipia.

In sede ecografica il problema differenziale nei confronti delle cisti isolate o della sindrome policistica del gatto persiano non è particolarmente complesso: nel primo caso, infatti, manca la caratteristica della confluenza a grappolo della lesione cistica e la sua estensione lobare, mentre nella sindrome policistica sono interessati anche i reni; va detto, però, che anche la localizzazione epatica della sindrome policistica può presentarsi con aspetto a grappolo di cisti confluenti (secondo la nostra esperienza il carattere di confluenza è però più evidente nel colangioma), ma la razza e la concomitante localizzazione renale permettono di porre una diagnosi differenziale.

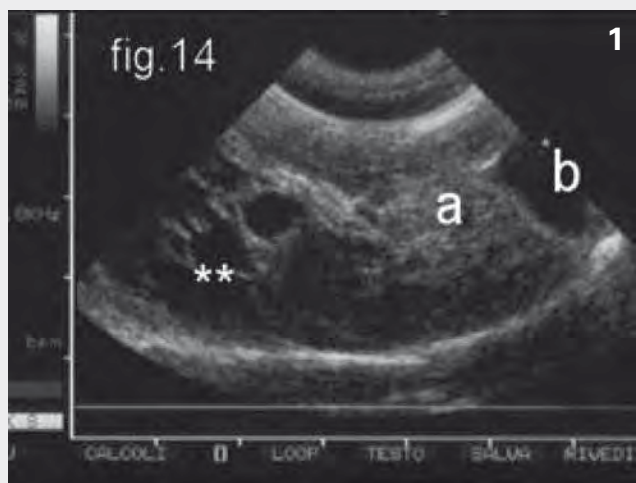


Fig. 1 - Gatto, colangioma (\*\*), aspetti ecografici; a = fegato; b = colecisti



Fig. 1a - Gatto, colangioma, stesso caso della fig. 1; si noti l'aspetto multicistico confluyente

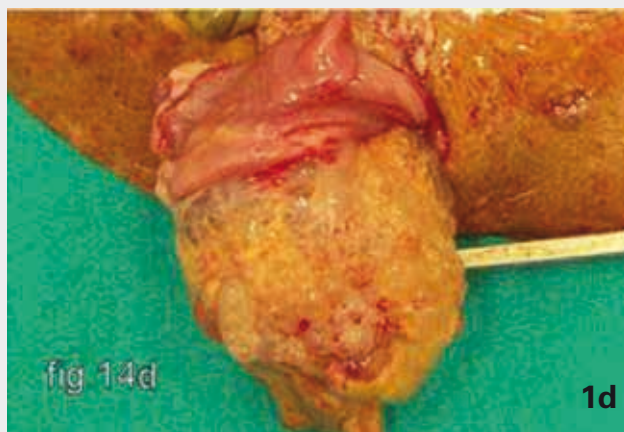


Fig. 1b, 1c, 1d - Gatto, colangioma, stesso caso della fig. 1, aspetti anatomo-patologici



Fig. 2 - Gatto, cistoadenoma biliare (colangioma); una massa (b) di aspetto finemente cistico occupa la gran parte di un lobo epatico (a); le microcisti hanno una forma irregolare, una trama fitta e confluyente



Fig. 3 - gatto, stesso caso della fig. 2 colangioma, aspetti anatomo-patologici; si noti la fitta e fine trama microcistica di questa lesione, ben delimitata, che occupa quasi interamente un lobo epatico. Il contenuto era denso, filante e di colore giallastro

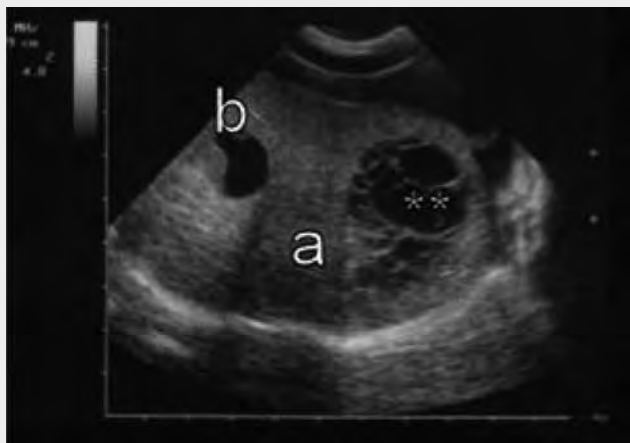


Fig. 4 - Gatto, cistoadenoma biliare (\*\*)(colangioma); a = fegato; b = colecisti

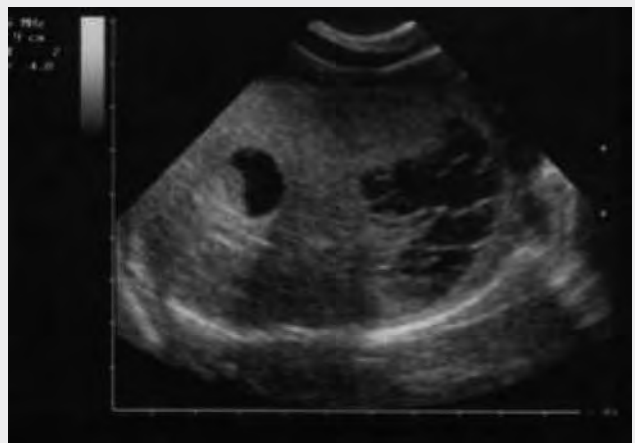


Fig. 4a - Gatto, cistoadenoma biliare (\*\*)(colangioma), stesso caso della fig. 4. Si noti il rinforzo distale prodotto dalla lesione cistica

## TESTI CONSULTATI E CONSIGLIATI

1. Poulsen Nautrup C., Tobias R.: *Testo Atlante di Ecografia del cane e del gatto*. UTET, 2000.
2. Nyland T.G., Mattoon J.S.: *Veterinary Diagnostic Ultrasound*. W.B.SAUNDERS COMPANY, 1995.
3. Penninck D., d' Anjou M.A.: *Atlas of Small Animal Ultrasonography*. Blackwell Publishing, 2008.
4. Faverzani S., Lodi M.: *Ecografia clinica del cane e del gatto-Testo Atlante*. Poletto Editore, 2010.
5. Bargellini P., Fanfoni S., Fonti P., Rubini G., Zeyen H.U.: *Atlante di Ecografia Addominale del cane e del gatto*. Poletto Editore, 2006.